

Journal pour la promotion des géosciences

LE CAHIER DU BEGE- RDC

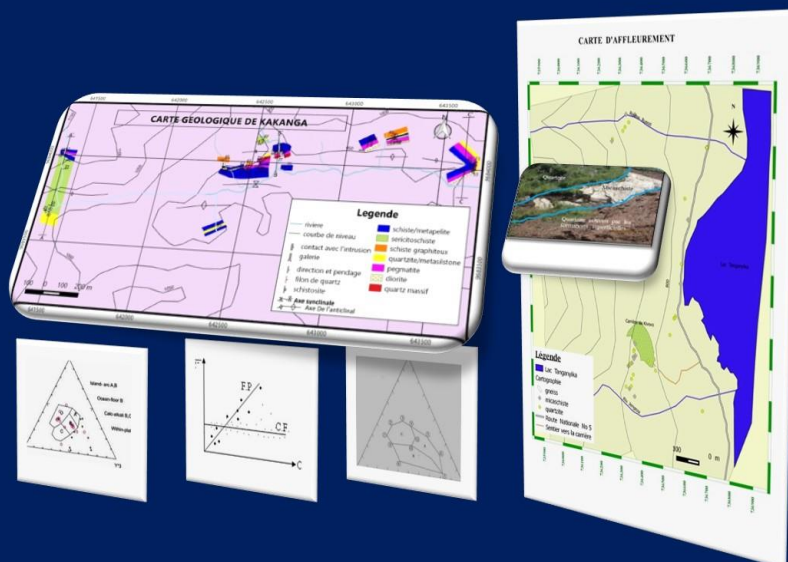
LE CAHIER DU BEGE-RDC,
VOL 1, N°2 (JUIN 2016)

ISSN 2518-4539 (En ligne)
ISSN 2518-4520 (Imprimé)



Dans ce numéro:

- **Rôle des éléments hygromagmaphiles dans les interprétations pétrogénétiques**
- **Cartographie géologique au Sud-Kivu**
- **Gitologie et métallogénie dans la région du Kivu**



Sommaire :

- *Rôle des éléments hygromagmaphiles dans les interprétations pétrogénétiques*
- *Etude cartographique au Sud-Kivu: Cas de la cartographie géologique dans le secteur de Kalundu-Kivovo dans le territoire d'Uvira*
- *Etude cartographique au Sud-Kivu: Cas de la cartographie géologique dans le secteur de Kakanda dans le territoire de Mwenga*
- *Gitologie, métallogénie et exploitation minière artisanale dans le Kivu. Cas du Sn*

EDITORIALE

LE CAHIER DU BEGE-RDC

ISSN 2518-4539 (EN LIGNE), ISSN 2518-4520 (IMPRIME)

Le cahier du BEGE-RDC, journal pour la promotion des géosciences est le journal trimestriel du Bureau d'Etude Géologique et Environnementale en RDC ayant pour objet principal de promouvoir les géosciences dans la région du Kivu. Il vise à valoriser les travaux de recherche des géoscientifiques dans cette région. Vous y retrouverez les résultats de recherche, les communications courtes ainsi que les rapports des activités et l'actualité du BEGE-RDC.

Ce journal a pour objectif principal d'offrir aux géoscientifiques œuvrant en RDC en général et dans la région du Kivu en particulier un support de partage de connaissance avec leurs pairs et les populations locales, promouvoir les innovations scientifiques et contribuer à la géo éducation de masse dans la région du Kivu.

Ce numéro de Mars-Juin 2016 est diversifié et touche sur des approches tant fondamentales que pratiques de la géologie régionale et locale. Dans un premier temps, des aspects pétrologiques sont abordés. Ensuite l'application de la cartographie géologique est illustrée. Enfin la gitologie et la métallogénie du Kivu est présentée de manière globale pour le cas de la filière stannifère.

Des outils géochimiques sont souvent utilisés pour des fins pétrologiques. C'est ainsi qu'un cas particulier des éléments traces dit

AU SOMMAIRE

Editoriale.....page 15

Rôle des éléments hygromagmaphiles dans les interprétations pétrogénétiques : Cas de la connaissance des magmas en différents contextes géodynamiques.....Page 16-22

Par NACISHALI N.J

Etude cartographique au Sud-Kivu: Cas de la cartographie géologique dans le secteur de Kalundu-Kivovo dans le territoire d'Uvira.....Page 23-25

Par AKSANTI M.E

Etude cartographique au Sud-Kivu: Cas de la cartographie géologique dans le secteur de Kakanda dans le territoire de Mwenga.....Page 26

Par AKSANTI K.O et Ombeni K.

Gitologie, métallogénie et exploitation minière artisanale dans le Kivu: Bref aperçu sur les gisements stannifèresPage 27-32

Par AKILIMALI S.

EQUIPE DE REDACTION ET COMITE SCIENTIFIQUE

NACISHALI NTERANYA Jean (Editeur principal), AGANZE BACIYUNJUZE Gloire, AGISHWE MAKELELE Noah, AKILIMALI Samuel, AKSANTI KAHAMIKO Olivier, AKSANTI MIRINDI Elias, BINJA BARUME Rossignol, BYOSHI MURHIMANYA Michel, KABIONA Josué, KISONGO NGUZA Patrick, MUFFARIJI BIRHAHEKA Louis Léonce, NAWEZA BARINJIBANWA Anna, NTALEMWA BAHIGA Dubois

hygromagmaphiles présents dans les roches sont décrits, leurs rôles dans la détermination des contextes pétrologiques, les méthodes de présentation et d'interprétation des données de laboratoire leur concernant sont abordés.

Des résultats cartographiques pour deux secteurs d'études localisés dans la province du Sud-Kivu sont présentés. Cela constitue un avant-gout d'un ensemble de travaux cartographiques actuellement en cours d'exécution au sein du BEGE-RDC et visant à établir un Atlas

cartographique et géologique du Kivu par la compilation, l'actualisation des anciennes cartes et l'établissement des nouvelles.

La géologie minière a retenu aussi l'attention de chercheur, pas seulement sur les impacts environnementaux des exploitations minières artisanale, mais aussi sur la localisation des gisements, leur description et les techniques d'extraction utilisées. Une synthèse bibliographique pour la région du Kivu a été établie dans ce sens pour le cas de la filière stannifère.

RECOMMANDATION AUX AUTEURS

Appel à soumission d'article

Le Cahier du BEGE-RDC, Journal de promotion des géosciences appelle les étudiants, ingénieurs, chercheurs, académiciens, professionnels industriels à soumettre leurs travaux originaux pour les inclure dans nos prochains numéros. Tous les articles soumis devront être évalués en se basant sur leurs originalités, technique de recherche et leur contribution. Nous encourageons et nous acceptons les articles sur la recherche théorique et pratique dans les domaines de géosciences et de l'environnement. Tous les articles acceptés seront publiés dans le prochain numéro sur notre site internet.

Règlement pour soumettre l'article

Tous les manuscrits et correspondances devront être envoyés à l'Editeur en Chef, à l'adresse Bege.rdc@hotmail.com ou bege.begs@gmail.com. Vous pouvez aussi soumettre votre article en remplissant un formulaire sur www.lecahierdubege-rdc.e-monsite.com.

Présentation du manuscrit

- Nous recommandons les auteurs d'utiliser leur esprit de synthèse étant donné que la taille maximale des articles acceptés par le journal est de 4 pages, format Word, interligne 1.5, police Time New Roma, taille de police 11.
- La page de garde doit contenir le titre du manuscrit, les noms des auteurs et leurs affiliations. Un résumé précédera le texte, exception faite pour les communications courtes. Bref, il ne comprendra pas plus de 250 mots. Il sera suivi des mots-clés de l'article.
- Les noms devraient reprendre par ordre d'importance dans l'article le nom de famille suivis des initiaux du post-nom et/ou du prénom.
- Les affiliations des auteurs seront correspondantes à la référence du numéro adjoint à chacun des noms. Elles reprendront l'institution d'exercice de l'auteur, en précisant le nom et l'adresse e-mail de l'auteur correspondant.
- Les tableaux et figures seront concis, le texte n'en contiendra pas plus de quatre.
- Mentionner la liste de tous les tableaux et figures avec leurs légendes détaillées. Noter que les tableaux, s'ils existent, doivent être inclus à la fin du manuscrit, après la section références.
- Les références doivent être numérotées consécutivement, entre crochets (comme ceci [1], ou ce [2,3] ou même ce [4-7]), dans l'ordre dans lequel elles sont citées dans le texte. On peut aussi citer les auteurs dans le texte de la manière suivante (Nom de l'auteur, Année de publication) mais cela doit être fait de manière uniforme dans tout le travail.

Type d'article

- Recherche
- Expertise
- Article d'information
- Article de synthèse
- Etude de cas
- Etude comparative
- Dissertation
- Abstracts
- Proposition de thème de recherche
- Mémoire, thèse, travaux de fin de cycle

Langue : français et anglais

Périodicité: quatre fois par an

Le cahier du BEGE-RDC est le journal trimestriel du Bureau d'Etude Géologique et Environnementale en RDC ayant pour objet principal de promouvoir les géosciences. Il vise à valoriser les travaux de recherche des géoscientifiques dans cette région. Vous y retrouverez les résultats de recherche, les communications courtes ainsi que les rapports des activités et l'actualité du BEGE-RDC.

ETUDE CARTOGRAPHIQUE AU SUD-KIVU (RDC): Cas de la cartographie géologique du secteur de KALUNDU-KIVOVO dans le territoire d'UVIRA

Par AKSANTI MIRINDI ELIAS^{1,2}

¹Bureau d'Etude Géologique et Environnementale en RDC, Géologue Chercheur

²Université du Cinquanteaire (Sud/Kivu-RDC), assistant

INTRODUCTION

Il revient de souligner ; les deux entités, objets de cette étude cartographique font partie afférente de la chefferie de Bavira en territoire d'Uvira. Kalundu-Kivovo sont deux localités environnantes du port de Kalundu en premier lieu et en second lieu le port de Mayaka à 5km d'Uvira centre par voie routière qui unit le Territoire de Fizi à celui d'Uvira dans la province du Sud-Kivu en R.D. Congo.

Kalundu-Kivovo sont limitées départ et d'autre :

- au Nord par la rivière Rusozi ;
- au Sud par la rivière Jengeza ;
- à l'Est par le lac Tanganyika où sur ses

rives nous rencontrons les deux ports de Kalundu et Kivovo et

- à l'Ouest par le secteur de Kagenge en chefferie de Bavira.

RESUME

Cette étude a consisté en l'établissement des cartes d'affleurement et celle géologique.

Les coupes avaient été également élaborées sur la colline Kivovo, au niveau de la carrière portant le même nom et sur la colline

Kalundu. Lors des travaux de lever de terrain, les affleurements que nous avons pu

explorer avaient fait l'objet d'une étude structurale et pétrographique dont les informations récoltées ne figurent pas dans cet article; à partir des observations de terrain la carte d'affleurement avait été élaborée.

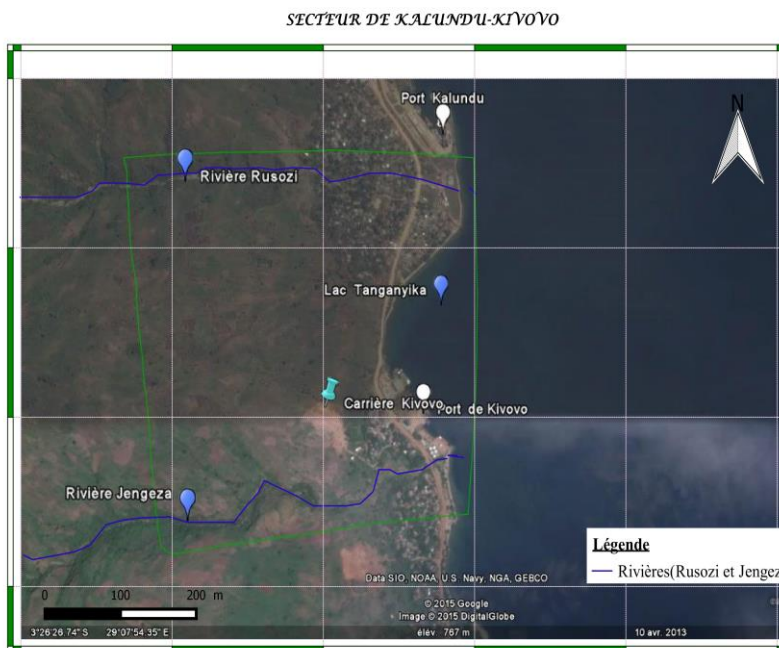


Figure 1 : Localisation de la zone d'étude Kalundu-Kivovo(Google Map et Google Earth)

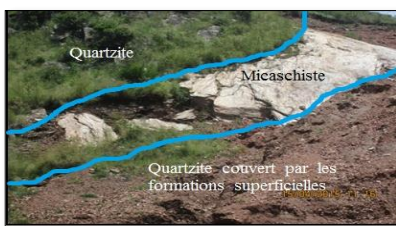
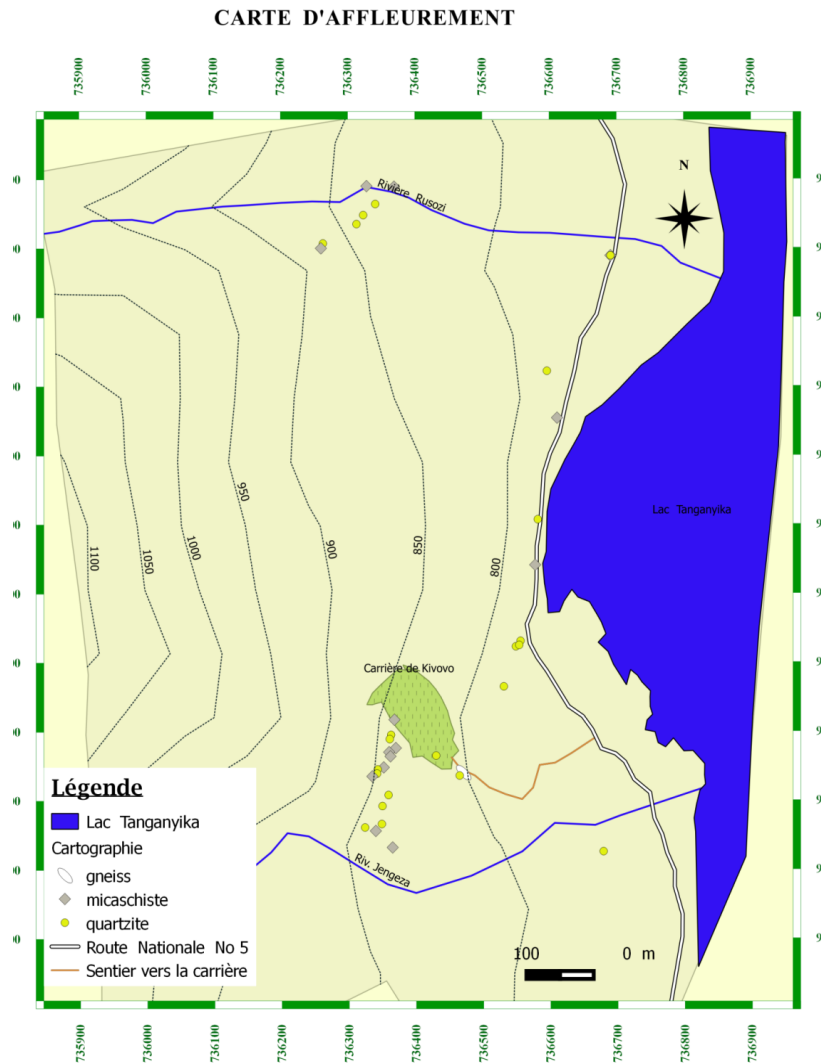


Figure 4 : alternance

quartzite-micaschiste sur la colline Kivovo

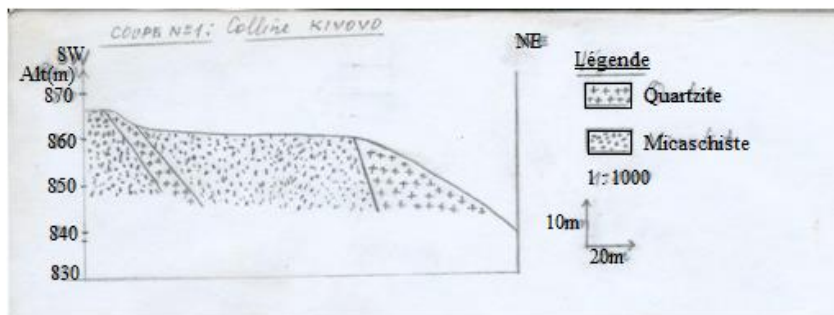


Figure 5: Coupe Colline Kivovo

La carte géologique, comme une carte topographique y est tracée, les contours géologiques c'est-à-dire l'intersection des limites avec la surface topographique.

Les coupes montrent une allure générale des couches en profondeur. Par ailleurs suite à la tectonique ayant affecté le terrain, les structures avaient subi des perturbations au point que la réalité du terrain illustré sur chaque coupe montre les structures plissées.

LES CARTES

Sur les deux collines Kivovo et Kalundu ; nous avons pu identifier les quartzites, les micaschistes. Les gneiss ont été identifiés uniquement à Kivovo.

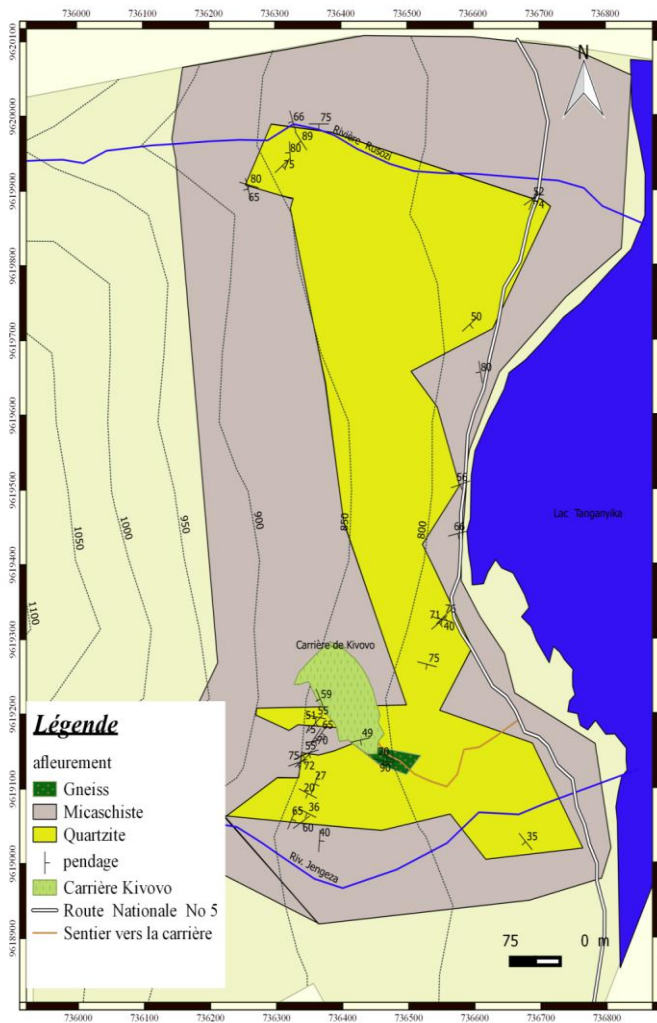
Les quartzites sont rencontrés sur les flancs des collines se présentant en masse et couvrent 60% des affleurements. Les micaschistes aussi affleurent le long des flancs et sont chaque fois en alternance avec les quartzites (c'est-à-dire quartzite-micaschiste-quartzite, **Fig.4 ci-dessous**). Ils couvrent 25%. Les gneiss eux n'affleurent même pas sur les flancs de ces collines mais un seul point(5%) où avait été prélevé un échantillon est situé au toit de la carrière Kivovo , au même niveau que la plaine qui loge le port portant le même nom.

LES COUPES

La coupe de la colline KIVOVO a été orientée SW-NE. Elle montre une convergence des pendage en profondeur ; ce qui atteste une structure plissée du type synclinal. Nous avons traversé deux lithologies différentes. Les pendages s'orientent vers le NE.

La coupe de la carrière Kivovo est orientée SSW-NNE. Structure plissée du type anticlinal ; ce qui attesté par la divergence des pendages en profondeur. Certains pendages s'orientent vers le NE et d'autres vers le SW.

La coupe KALUNDU est orientée SW-NE. Structure plissée



du type synclinal. Les pentages convergent en profondeur. Certains pentages sont orientés vers le NE.

Figure 3 : Carte géologique du secteur

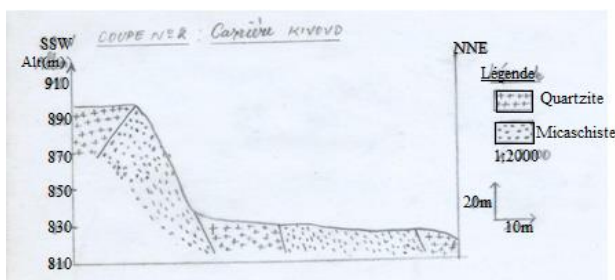


Figure 6 : Coupe Carrière Kivovo

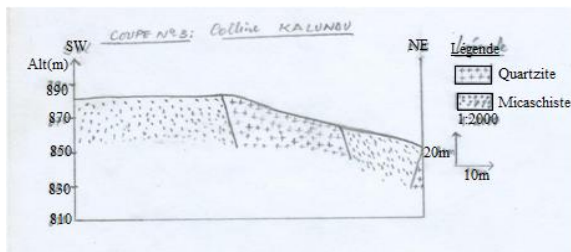


Figure 7 : Coupe Colline Kalundu